

ÉCONOMIE, L'EXPO JEU

Guide pédagogique

Histoire - Géographie

Collège

Ce guide pédagogique constitue une aide à la découverte de l'exposition « **L'Économie, l'expo jeu** » (**6 février – 5 juin 2016**) et s'adresse aux enseignants d'histoire-géographie susceptibles d'accompagner des groupes de collégiens.

Il présente l'ensemble de l'exposition en proposant, pour chaque élément, un court descriptif et des liens qui pourraient être faits avec les programmes d'histoire-géographie du collège. Différentes ressources sont également proposées pour approfondir l'exposition.



SOMMAIRE

L'exposition	3
1) Qui fait l'économie ?	3
2) Comment ça marche l'économie ?	7
3) Quel est l'état du monde ?	18
Dossier ressources	28
Les ressources en ligne de la Cité de l'économie et de la monnaie et de Cap sciences	28
Ressources conçues pour l'exposition	29

L'EXPOSITION

L'économie, c'est vous !

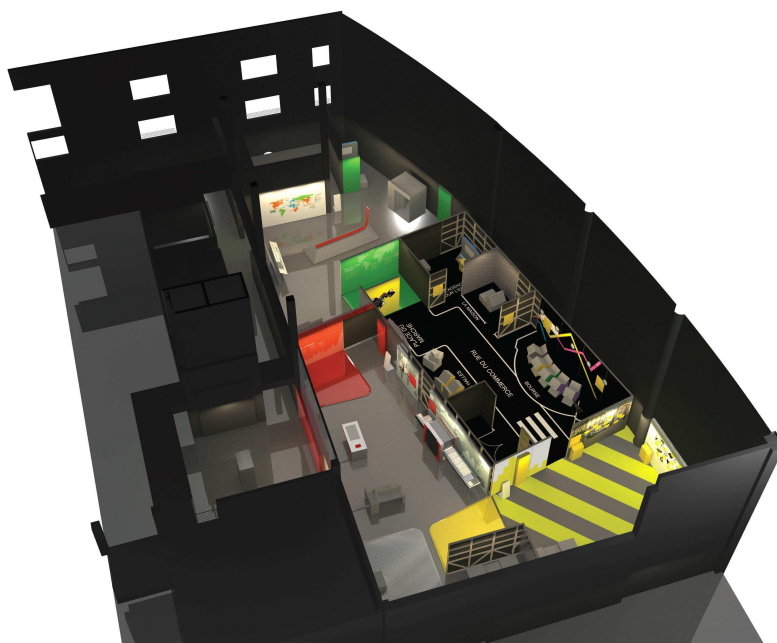
Pour beaucoup d'entre nous, l'économie est un sujet complexe et le discours des économistes un jargon inaccessible. L'économie est aussi une discipline vivante au cœur de l'actualité. Elle fait l'objet de débats animés, largement relayés par les médias.

Cette exposition vise à vous familiariser avec quelques notions économiques et à vous donner ainsi des repères utiles à la compréhension des enjeux économiques actuels. Elle privilégie une approche pédagogique et une mise en scène dynamique pour rendre accessibles les principaux ressorts des mécanismes économiques qui influent sur notre vie quotidienne.

Cette exposition comporte trois séquences :

- 1) Qui fait l'économie ?
- 2) Comment ça marche l'économie ?
- 3) Quel est l'état du monde ?

Dans la première séquence, les acteurs de l'économie et de la science économique sont présentés au visiteur qui peut prendre conscience qu'il est lui aussi un acteur de l'économie. Puis la deuxième séquence lui permet d'expérimenter quelques notions comme l'offre et la demande ou encore l'élasticité de la demande. Elle lui propose ensuite des jeux de simulation issus d'exemples de la sphère marchande et de la sphère non marchande. Enfin, la dernière séquence s'ouvre au monde. On y parle de croissance, mais aussi de crises. On y montre que le bien-être ne se réduit pas à ce qui se mesure en monnaie. D'autres indicateurs voient le jour intégrant la mesure de la santé, de l'éducation et de l'environnement.



1) QUI FAIT L'ÉCONOMIE ?

L'économie, c'est chacun d'entre nous qui la fait fonctionner, comme consommateurs et travailleurs évidemment, mais aussi quand nous décidons quel diplôme passer, dans quelle région nous installer ou comment épargner notre argent. Cette première séquence implique le visiteur personnellement car chacun est un acteur qui participe de multiples manières à l'économie dans laquelle il vit. Elle convoque aussi ceux qui ont pensé l'économie depuis Aristote.

ACTEURS ET INTERDÉPENDANCES

Pour échanger des biens, des services, ou des capitaux, les acteurs économiques effectuent des transactions. Au niveau d'une nation, la représentation de ces échanges permet de visualiser les principales dépenses (consommation, investissement, dépenses publiques) et les grands postes de ressources (salaires, bénéfices, impôts). À l'échelle mondiale, les économies sont interdépendantes. Au total, l'économie s'apparente à un circuit où s'enchaînent à l'infini des opérations de production, de répartition de revenus et de dépenses.

« Les acteurs à la loupe » (Fresque)



Une grande fresque graphique présente en chiffres les principaux acteurs de l'économie : ménages, entreprises, banques, État et associations. Les échanges internationaux avec le "reste du monde" sont également évoqués.

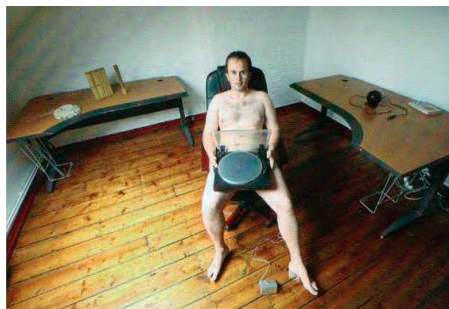
« Reliez les acteurs » (Multimédia)



Les visiteurs s'installent à plusieurs devant une table tactile. Il s'agit d'abord de reconstituer le schéma illustrant les flux entre quatre acteurs principaux de l'économie (ménages, entreprises, banques et État). À chaque action, les visiteurs peuvent en savoir plus sur la nature des flux et la typologie des acteurs.

Liens entre les programmes et les deux éléments précédents	
6 ^{ème} , ECJS	
Thèmes	Démarches
L'habitant / Les acteurs locaux et la citoyenneté. Les habitants peuvent participer à la vie de la commune directement ou par le biais d'associations. Ils doivent contribuer au respect de l'environnement et du cadre de vie.	L'étude d'une association, ses missions et son implication dans le quartier peut être le point de départ d'une réflexion sur le rôle des habitants. [...]

« Les photos "Made in France" »



Comment vivrait-on sans produits importés ? Cette question est celle que le visiteur se posera devant les trois duos de photos prises par Matthieu Sartre. Il a photographié des personnes dans leur bureau ou chez eux, puis dans la même situation mais en ayant retiré tous les produits fabriqués hors de France.

« Made in Partout » (Manipulation)



Cet élément illustre le parcours international de plusieurs objets, de la matière première à l'objet final, au gré des étapes de conception, de fabrication et de distribution.

Pour cela, le visiteur se trouve devant un dispositif évoquant un scanner d'aéroport. Il choisit l'un des 5 objets présentés dans une cagette (yaourt, ordinateur, jean, avion Airbus,

crème de beauté), le passe dans la « boîte-scanner », ce qui déclenche un film d'animation de 2 mn environ qui raconte son parcours dans le monde.

À la fin du film, l'objet est automatiquement éjecté du "scanner" et glisse au bout du tapis roulant où il reste à la disposition d'un prochain visiteur.

Liens entre les programmes et les deux éléments précédents			
4 ^{ème} , Géographie			
Thèmes	Connaissances	Démarches	Capacités
Des échanges à la dimension du monde. / Les échanges de marchandises	Les transports maritimes. Les échanges mondiaux et régionaux de marchandises se déroulent, majoritairement par voie maritime, entre les espaces de production et d'échange précédemment étudiés. Canaux et détroits sont des points de passage stratégiques.	Les différentes étapes du transport d'un produit de consommation (agro alimentaire ou industriel) de son lieu de production à son lieu de consommation. [...] Une attention particulière est portée aux acteurs de ces échanges.	Décrire le trajet : du produit étudié de sa zone de production à sa zone de consommation, d'un navire appartenant à une grande compagnie de transport maritime. Réaliser un croquis à l'échelle mondiale des pôles et des flux majeurs des échanges mondiaux. Localiser et situer quelques grands points de passage stratégiques (canaux et détroits).

Liens entre les programmes et les deux éléments précédents (suite)			
4 ^{ème} , Géographie			
Thèmes	Connaissances	Démarches	Capacités
Des échanges à la dimension du monde. / Les entreprises transnationales.	Les firmes transnationales. Ce sont des acteurs importants dans le processus de mondialisation : pays d'origine, stratégies d'investissement et d'implantation, effets socio-spatiaux.	Une étude de cas : une firme transnationale et son implantation mondiale. [...]	Décrire la stratégie de la firme transnationale choisie pour l'étude de cas. Localiser et situer les principales zones recevant les investissements des firmes transnationales.
Questions sur la mondialisation. / La mondialisation et ses contestations.	Les effets économiques, sociaux, environnementaux, culturels de la mondialisation font l'objet de débats contradictoires.	Un débat à enjeu spatial fort, au choix.	

« Circuit économique » (Film)



En partant d'un achat dans un supermarché, ce film évoque comment les opérations économiques se succèdent : production, répartition des revenus issus de la production, dépense, production à nouveau, etc.

ÉCONOMIE COMPORTEMENTALE

« L'addition salée – Le p'tit joueur » (jeux)



L'économie comportementale ou expérimentale est un champ qui étudie plus particulièrement nos réactions : comment les préférences individuelles et les contraintes de temps, d'espace, de ressources et de revenus pèsent-elles sur la décision de faire ou non ? Certains concepts, comme l'aversion au risque, permettent aux économistes de modéliser des interactions entre les acteurs.

Pas de lien direct avec les programmes pour les deux éléments précédents.

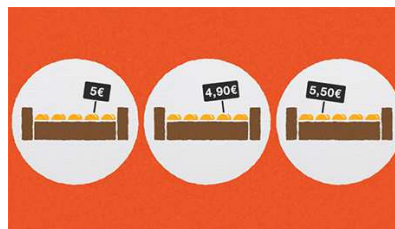
2) COMMENT ÇA MARCHE L'ÉCONOMIE ?

Cette deuxième séquence de l'exposition explore les échanges marchands et non marchands, et les concepts qui permettent de les comprendre : offre, demande, externalités, recettes et dépenses publiques. Le visiteur est invité à expérimenter l'échange dans des situations variées, comme le marché du travail, l'économie domestique, la bourse, ou la gestion du budget de l'État.

LES MÉCANISMES DU MARCHÉ

Cette deuxième séquence de l'exposition explore les échanges marchands et non marchands, et les concepts qui permettent de les comprendre : offre, demande, externalités, recettes et dépenses publiques. Le visiteur est invité à expérimenter l'échange dans des situations variées, comme le marché du travail, l'économie domestique, la bourse, ou la gestion du budget de l'État.

« Concurrence » (Film)



Ce film explique à quelles conditions un marché peut être considéré comme concurrentiel, en s'appuyant sur des exemples et contre-exemples. Il présente aussi d'autres types de marchés (monopole, oligopole, etc.).

Pas de lien direct avec les programmes.

« Offre, demande et prix » (Manipulation)



Le visiteur est devant deux molettes géantes qui représentent l'offre et la demande. Dès qu'il tourne l'une d'elles, la grande flèche (qui symbolise le prix) vacille. En faisant varier les quantités d'offre et de demande, il peut donc faire baisser le prix, l'augmenter ou le maintenir constant.

« Élasticité de la demande » (Manipulation)

Le visiteur est devant 4 molettes et 4 bandes verticales représentant 4 produits (pain, essence, voyage d'agrément, parfum). Pour chaque produit, le visiteur fait varier le prix grâce à une molette et observe la variation de la demande. Il comprend alors la notion d'élasticité de la demande :

- le pain et l'essence n'ont pas, à court terme, de produits de substitution, le prix peut donc changer sans effet sur la demande. La demande est dite « peu élastique » ;
- le voyage d'agrément a des alternatives possibles si le prix augmente. La demande est dite « élastique » ;
- le parfum, qui enregistre une hausse du prix, peut voir se renforcer la demande car l'acheteur cherche luxe et rareté pour se distinguer. La demande est dite « élastique ».



Liens entre les programmes et les deux éléments précédents.

5^{ème}, Géographie

Thèmes	Connaissances	Démarches	Capacités
Des hommes et des ressources. / La question des ressources alimentaires.	La sécurité alimentaire mondiale. Elle dépend de plusieurs paramètres : l'augmentation des productions et leur qualité pour répondre à une demande croissante, les échanges des ressources agricoles à travers le monde et la préservation de l'environnement.	Une étude de cas au choix [...]. L'étude de cas est replacée dans le contexte mondial à partir de cartes et de données statistiques concernant la production agricole et l'alimentation dans le monde.	[...] Décrire et expliquer une situation alimentaire (sous alimentation, famine....). Localiser et situer, pour quelques produits agricoles majeurs, les grandes régions de production et de consommation dans le monde.

Liens entre les programmes et les deux éléments précédents (suite).			
5 ^{ème} , Géographie			
Thèmes	Connaissances	Démarches	Capacités
Des hommes et des ressources. / La question de l'accès à l'eau.	L'eau douce est une ressource partiellement renouvelable et inégalement répartie. Sa rareté engendre des conflits et nécessite des arbitrages. [...]	Une étude de cas au choix [concernant] l'exploitation, la consommation et la distribution de l'eau [...]. L'étude de cas est mise en contexte au niveau mondial en s'appuyant sur des cartes et des données statistiques : inégal accès des hommes à l'eau, conflits pour l'eau.	Localiser et situer : les régions où l'eau douce est abondante et les régions où elle est plus rare ; les régions où une partie importante de la population n'a pas accès à une eau saine. [...]
Des hommes et des ressources. / Gérer les océans et leurs ressources.	Les ressources océaniques. La gestion et le partage des ressources océaniques constituent un enjeu et une source de rivalités entre les États, en partie régulées par le droit international.	Une étude de cas au choix : une zone de pêche [...] Cette étude débouche sur la question de la gestion durable de la ressource océanique et des rivalités que suscite son exploitation.	[...]Décrire les enjeux et les acteurs d'un conflit lié à la pêche.
Des hommes et des ressources. / La question de l'énergie.	La ressource énergétique. La consommation mondiale d'énergie connaît une hausse accélérée et pour l'essentiel repose sur des énergies fossiles. L'éloignement entre les foyers de production d'énergie fossile et les principales zones de consommation suscite un trafic planétaire. [...]	Une étude de cas au choix : les enjeux des hydrocarbures [...]. L'étude de cas est mise en perspective en abordant la question des réserves, de la production et des exportations mondiales d'hydrocarbures ainsi que leur poids dans les économies.	Décrire les enjeux énergétiques des hydrocarbures de la Russie ou du Moyen-Orient. Localiser et situer les principaux pays consommateurs d'énergie, les principaux pays producteurs d'énergie fossile. Expliquer le lien entre croissance des besoins en énergie et croissance économique.

« Les externalités » (Fresque)



Les économistes parlent d' "externalité" quand une décision d'un acteur a une influence sur le bien-être d'autres acteurs sans que cette interaction ne fasse l'objet d'une transaction. Le visiteur découvre sur cette fresque des décisions de la vie courante qui donnent lieu à des externalités, positives ou négatives, pour les autres.

Liens avec les programmes.			
5 ^{ème} , Géographie			
Thèmes	Connaissances	Démarches	Capacités
La question du développement durable. / Les enjeux du développement durable.	Les enjeux économiques, sociaux et environnementaux du développement durable dans un territoire sont précisés, définis et mis en relation.	Ces enjeux sont abordés à partir d'une étude de cas au choix : un enjeu d'aménagement dans un territoire (déchets, transports et déplacements, équipement touristique et de loisirs...). L'étude de cas débouche sur une approche de la notion de développement durable.	Identifier les principaux enjeux du développement durable dans le territoire étudié.
Des hommes et des ressources / Ménager l'atmosphère.	La qualité de l'air. À toutes les échelles, du global (réchauffement climatique) au local (pollution de l'air urbain) les activités humaines et économiques ont un impact sur l'atmosphère. Des politiques sont mises en œuvre à tous les niveaux d'échelle pour réguler cet impact.	[...] L'étude est mise en perspective à l'échelle mondiale à l'aide de la carte des pays émetteurs de gaz à effet de serre. La question de l'évolution du climat mondial est replacée dans une perspective historique.	[...] Localiser et situer les principaux pays émetteurs de gaz à effet de serre et établir une relation avec le niveau de développement et les choix énergétiques.

Liens avec les programmes (suite).			
5 ^{ème} , éducation civique			
Thèmes	Connaissances	Démarches	Documents de référence
La sécurité et les risques majeurs.	La notion de risque majeur est étudiée en liaison avec le programme de géographie. L'État et les collectivités territoriales organisent la protection contre les risques majeurs et assurent la sécurité sur le territoire national. [...]	Dans le cadre du collège, l'élève est initié aux règles essentielles de sécurité, en fonction des risques liés à sa localisation. D'autres exemples précis pris dans l'actualité, sur le territoire national et dans le monde complètent l'étude.	Les plans de prévention des risques.
4 ^{ème} , Géographie			
Des échanges à la dimension du monde / Les espaces majeurs de production et d'échanges.	Les ports et les littoraux sont des lieux privilégiés de la production et des échanges mondiaux de marchandises.	Étude de cas : une zone industrialo-portuaire (ZIP) au choix [...]. On s'interroge sur la situation du port choisi à différentes échelles, sur les aménagements, les produits fabriqués, importés et exportés et les acteurs de la production et des échanges. [...]	Décrire les principaux aménagements de l'ensemble portuaire choisi [...], expliquer pourquoi les littoraux et les grands ports sont les lieux privilégiés de la mondialisation des échanges.
3 ^{ème} , Géographie			
Habiter la France / De la ville à l'espace rural, un territoire sous influence urbaine.	Les aires urbaines. [...] La croissance urbaine s'accompagne de l'étalement spatial des villes (périurbanisation) en lien avec une mobilité accrue des habitants. Les espaces ruraux. À la fois espace de vie, de travail et de récréation pour les citoyens comme pour les ruraux, l'espace rural se transforme et connaît des conflits d'usage.	Une étude de cas : une grande question d'aménagement urbain [qui débouche] sur une mise en perspective du phénomène d'urbanisation à l'échelle du territoire national en intégrant le rôle des acteurs et les grandes problématiques du développement durable.	Décrire et expliquer : le processus d'étalement urbain, en lien avec les mobilités, un conflit d'usage entre différents acteurs.

Des marchés encadrés » (Fresque)

Les échanges économiques ne pourraient s'exercer sans règles. Des dispositifs de régulation sont nécessaires à la fluidité et à la stabilité des marchés (régulation de la concurrence par exemple), ainsi que pour prendre en compte les externalités.

Dans un environnement urbain, le visiteur est amené à repérer la mise en œuvre de ces règles.

Liens avec les programmes			
5 ^{ème} , Géographie			
Thèmes	Connaissances	Démarches	Capacités
Des hommes et des ressources. / La question des ressources alimentaires.	La sécurité alimentaire mondiale. Elle dépend de plusieurs paramètres : l'augmentation des productions et leur qualité pour répondre à une demande croissante, les échanges des ressources agricoles à travers le monde et la préservation de l'environnement.	Une étude de cas au choix [...] L'étude de cas est replacée dans le contexte mondial à partir de cartes et de données statistiques concernant la production agricole et l'alimentation dans le monde.	[...] Décrire et expliquer une situation alimentaire (sous-alimentation, famine....). Localiser et situer, pour quelques produits agricoles majeurs, les grandes régions de production et de consommation dans le monde.
Des hommes et des ressources. / La question de l'accès à l'eau.	L'eau douce est une ressource partiellement renouvelable et inégalement répartie. Sa rareté engendre des conflits et nécessite des arbitrages. [...]	Une étude de cas au choix [concernant] l'exploitation, la consommation et la distribution de l'eau [...]. L'étude de cas est mise en contexte au niveau mondial en s'appuyant sur des cartes et des données statistiques : inégal accès des hommes à l'eau, conflits pour l'eau.	Localiser et situer : les régions où l'eau douce est abondante et les régions où elle est plus rare ; les régions où une partie importante de la population n'a pas accès à une eau saine. [...]
Des hommes et des ressources. / Gérer les océans et leurs ressources.	Les ressources océaniques. La gestion et le partage des ressources océaniques constituent un enjeu et une source de rivalités entre les États, en partie régulées par le droit international.	Une étude de cas au choix : une zone de pêche [...] Cette étude débouche sur la question de la gestion durable de la ressource océanique et des rivalités que suscite son exploitation.	[...] Décrire les enjeux et les acteurs d'un conflit lié à la pêche.

Liens avec les programmes (suite)			
5 ^{ème} , Géographie			
Thèmes	Connaissances	Démarches	Capacités
Des hommes et des ressources / Ménager l'atmosphère.	[...] Les activités humaines et économiques ont un impact sur l'atmosphère. Des politiques sont mises en œuvre à tous les niveaux d'échelle pour réguler cet impact.	[...] L'étude est mise en perspective à l'échelle mondiale à l'aide de la carte des pays émetteurs de gaz à effet de serre. La question de l'évolution du climat mondial est replacée dans une perspective historique.	[...] Localiser et situer les principaux pays émetteurs de gaz à effet de serre et établir une relation avec le niveau de développement et les choix énergétiques.
Des hommes et des ressources. / La question de l'énergie.	La ressource énergétique. La consommation mondiale d'énergie connaît une hausse accélérée et pour l'essentiel repose sur des énergies fossiles. L'éloignement entre les foyers de production d'énergie fossile et les principales zones de consommation suscite un trafic planétaire. [...]	Une étude de cas au choix : les enjeux des hydrocarbures [...]. L'étude de cas est mise en perspective en abordant la question des réserves, de la production et des exportations mondiales d'hydrocarbures ainsi que leur poids dans les économies.	Décrire les enjeux énergétiques des hydrocarbures de la Russie ou du Moyen-Orient. Localiser et situer les principaux pays consommateurs d'énergie, les principaux pays producteurs d'énergie fossile. Expliquer le lien entre croissance des besoins en énergie et croissance économique.
3 ^{ème} , Histoire			
Vie politique et société en France / La république de l'entre-deux-guerres : victorieuse et fragilisée.	[...] Les années 1930 : la République en crise et le Front populaire.	[...] L'étude s'appuie sur des images significatives et quelques mesures emblématiques du Front populaire.	[...] Décrire l'impact de la révolution russe en France : les principaux aspects de la crise des années 1930 ; les principales mesures prises par le Front populaire en montrant les réactions qu'elles suscitent.

Liens avec les programmes (suite)			
3 ^{ème} , Histoire			
Thèmes	Connaissances	Démarches	Capacités
Vie politique et société en France / Effondrement et refondation républicaine.	[...] En liaison avec la France libre, la Résistance intérieure lutte contre l'occupant et porte les valeurs de la République. La Libération marque le retour à la République.	[...] L'étude du programme du CNR ou du préambule de la Constitution de 1946 met en évidence la volonté de refonder les valeurs républicaines en relation avec les grandes réformes de la Libération.	Connaître et utiliser les repères suivants : [...] libération de la France, rétablissement de la République (la IV ^e), droit de vote des femmes, Sécurité sociale : 1944-1945. [...] Décrire : [...] les principales mesures prises à la Libération (dont le droit de vote des femmes). [...]

LA VILLE IMAGINAIRE

Dans une économie de marché, les différentes sphères d'activité ne sont pas isolées. Elles interagissent. Le visiteur découvre une ville imaginaire, une miniature de l'économie dans son ensemble, avec des sphères d'activités marchandes et non marchandes, où les échanges se font sur des marchés, ou au sein des familles, ou par l'intermédiaire de l'État.

« Gérez votre portefeuille » (Multimédia)



Ce jeu collectif dure environ 5 minutes et se joue à 5 personnes au maximum. Les visiteurs s'installent devant les pupitres et observent sur le grand écran face à eux l'évolution des actions de deux entreprises. Les joueurs ont tous un capital de départ identique (un portefeuille de deux types d'actions et des liquidités). Ils doivent augmenter la valeur de ce capital en achetant ou en vendant des parts d'une même société en fonction de l'idée qu'ils se font des fluctuations futures du cours. Tout au long du jeu, des informations donnent des indications sur les entreprises, les marchés, les actualités susceptibles d'avoir des incidences sur le cours des actions. À la fin du jeu, un bilan est fait.³

« Achetez aux enchères » (Multimédia)



Ce jeu collectif accueille 3 visiteurs. Chacun s'installe devant un grand pupitre commun, face à un écran. Dans cette vente aux enchères, chaque joueur est un acheteur particulier, avec une contrainte budgétaire et un nombre de lots à acheter. La vente se passe lot par lot, avec un prix qui s'affiche en grand à l'écran. Dans la première partie, les enchères sont descendantes, dans la deuxième, elles sont montantes. Le visiteur appuie sur un bouton pour faire une offre. À la fin du jeu, les prix auxquels chacun a acheté sont comparés.

Pas de lien direct entre les programmes et les deux éléments précédents.

« Recettes ou dépenses publiques ? » (Manipulation)



Le visiteur est devant une sorte de machine à sous un peu particulière. Il doit remplir deux colonnes avec des pièces légendées : une pour les dépenses et une pour les recettes de l'État prises au sens large (État, collectivités locales, Sécurité sociale). Quand il a terminé, il vérifie si ses réponses sont correctes ou non. Les erreurs sont signalées, il peut alors recommencer.

« Le budget des administrations publiques » (Fresque)



Une grande fresque graphique donne à voir en "data visualisation" l'importance relative des différentes ressources de l'État (au sens large : incluant collectivités locales et sécurité sociale) et des différentes dépenses publiques.

Liens avec les programmes		
6 ^{ème} Géographie		
Thèmes	Connaissances	Démarches
L'habitant. / L'organisation de la commune et la décision démocratique.	Toute collectivité a besoin d'une organisation politique. L'équipe municipale prend des décisions qui concernent la commune et l'ensemble de ses habitants.	Ce thème est abordé par une étude de cas : visite à la mairie et rencontre avec un élu, projet municipal, enquête publique.

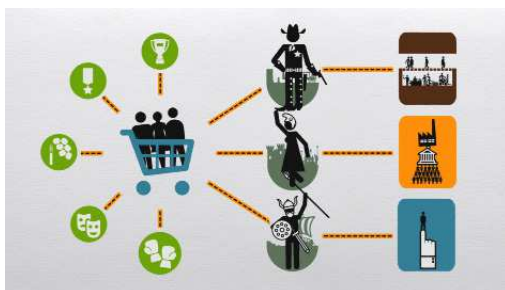
« Valorisez votre temps » (Multimédia)



Peu pris en compte par la comptabilité nationale car mal évalué, le travail domestique contribue à la richesse d'un pays. Selon l'OCDE, en France, le travail non rémunéré effectué dans la sphère familiale représenterait jusqu'à un tiers du PIB.

En choisissant parmi 12 tâches domestiques (cuisine, ménage, bricolage, linge, aide aux devoirs, aide aux personnes âgées, soins aux animaux, jardinage et couture, etc.) sur une calculatrice géante, le visiteur calcule combien valent les activités domestiques qu'il réalise chaque jour. Il peut alors prendre conscience de la valeur monétaire de ce travail domestique.

« Marché du travail » (Film)



Cet audiovisuel d'animation traite du marché du travail qui n'est pas un marché comme les autres, notamment parce qu'il est l'endroit où est déterminée la source principale de ressources pour la grande majorité des individus, à savoir le salaire. C'est un système régulé, directement, ou indirectement, lieu de négociation entre salariés et employeurs.

Pas de lien direct entre les programmes et les deux éléments précédents.

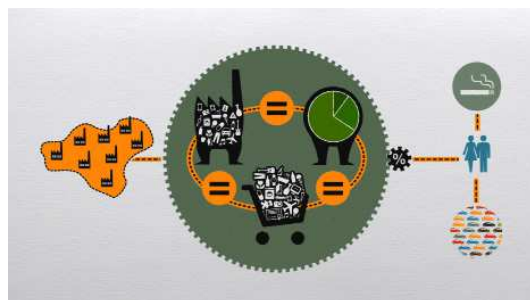
3) QUEL EST L'ÉTAT DU MONDE ?

Dans cette troisième séquence d'exposition, vous allez prendre du recul et observer l'état de l'économie mondiale afin d'en comprendre l'évolution et le devenir. Sont abordées ici les grandes questions qui sont au cœur de l'actualité ou de l'histoire : croissance, crises, développement durable. À la fin de cette séquence, le visiteur est confronté aux interrogations les plus actuelles sur l'état de l'économie mondiale : est-ce que le PIB est un bon indicateur du bien-être des populations ? Comment concilier croissance et protection de l'environnement ?

COMPRENDRE LA CROISSANCE

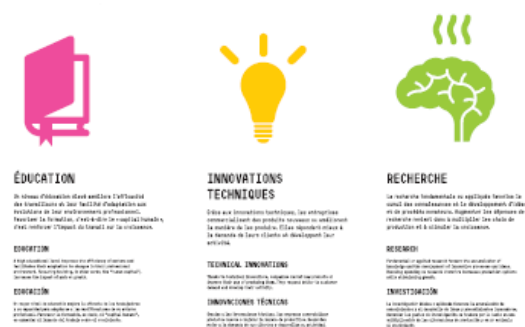
Dans cette troisième séquence d'exposition, vous allez prendre du recul et observer l'état de l'économie mondiale afin d'en comprendre l'évolution et le devenir. Sont abordées ici les grandes questions qui sont au cœur de l'actualité ou de l'histoire : croissance, crises, développement durable. À la fin de cette séquence, le visiteur est confronté aux interrogations les plus actuelles sur l'état de l'économie mondiale : est-ce que le PIB est un bon indicateur du bien-être des populations ? Comment concilier croissance et protection de l'environnement ?

« Croissance » (Film)



Ce film d'animation explique comment se calcule le taux de croissance du Produit Intérieur Brut (PIB), un indicateur utilisé pour connaître l'évolution de l'économie d'un pays d'une année sur l'autre. Pour cela, il faut mesurer le PIB, obtenu en collectant les "valeurs ajoutées" (VA) créées par chacun des acteurs économiques sur un territoire donné. Cependant, l'augmentation du PIB n'indique pas toujours une amélioration de la situation des habitants.

« Les sources de la croissance » (Fresque)



Une grande fresque graphique décrit les différents « moteurs » responsables de la croissance (travail, capital, progrès technique) et illustre chaque cas de figure par un logo. Elle permet d'expliquer que la croissance peut résulter d'une mobilisation de plus grandes quantités de facteurs de production (travail et capital), ou d'une plus grande efficacité dans leur utilisation (progrès technique).

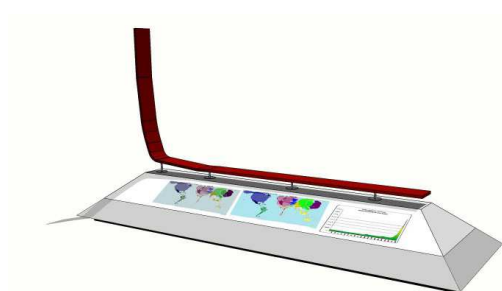
Pas de lien direct entre les programmes et les deux éléments précédents.

« 150 ans de croissance en France » (Manipulation)



Une longue chronologie, un écran qui coulisse et une courbe géante : tel est ce dispositif qui permet au visiteur de balayer l'histoire économique de la France de 1870 à 2010. Pour ce faire, le visiteur observe la courbe du taux de croissance du PIB, choisit une période et positionne l'écran à cet endroit, ce qui déclenche la diffusion d'archives et de commentaires explicatifs.

« Le PIB sur 2000 ans » (Sculpture)



Les économistes étudient et manipulent des données sur des échelles de temps plus ou moins longues. L'économiste et historien Angus Maddison a essayé d'estimer le PIB des pays du monde depuis l'an 1. Ses recherches montrent qu'au niveau mondial, la croissance s'accélère depuis le 18^e siècle et que la répartition du PIB entre les grands pays fluctue également dans le temps. Ces tendances sont représentées par une sculpture métallique qui montre les inflexions de la croissance au cours des derniers siècles.

Liens entre les programmes et les deux éléments précédents.			
5 ^{ème} , Histoire			
Thèmes	Connaissances	Démarches	Capacités
L'expansion de l'Occident.	L'expansion de l'Occident, d'abord économique (développement du commerce, affirmation des marchands et des banquiers) est aussi religieuse et militaire (Reconquista, croisades). Elle se concrétise dans le développement de villes.	L'étude est conduite à partir: d'un exemple au choix d'un circuit commercial et de ses pôles ou d'une famille de banquiers ou de marchands ; d'un exemple au choix d'une grande ville et de son architecture ; d'un exemple au choix de l'expansion de la chrétienté occidentale.	Identifier les principaux enjeux du développement durable dans le territoire étudié.

Liens entre les programmes et les deux éléments précédents (suite).			
5 ^{ème} Géographie			
Thèmes	Connaissances	Démarches	Capacités
La question du développement durable. / Les dynamiques de la population et le développement durable.	Croissance démographique et développement. La population mondiale continue d'augmenter même si le rythme de cette croissance se ralentit. La croissance démographique est mise en relation avec les enjeux du développement durable, aux différentes échelles. Des fronts pionniers étendent le peuplement sur les marges de certains foyers de population.	Une étude de cas au choix : l'Inde ; la Chine. Une étude de cas au choix : un front pionnier en Amérique latine, en Afrique.	Décrire l'évolution démographique de l'Inde ou de la Chine. Décrire et expliquer : la relation entre croissance démographique et besoins des populations, un paysage d'un front pionnier. [...] Identifier trois grands types d'évolution démographique à partir du planisphère de la croissance démographique.
Des hommes et des ressources. / Ménager l'atmosphère.	La qualité de l'air. À toutes les échelles, du global (réchauffement climatique) au local (pollution de l'air urbain) les activités humaines et économiques ont un impact sur l'atmosphère. [...]	[...] La question de l'évolution du climat mondial est replacée dans une perspective historique.	[...] Localiser et situer les principaux pays émetteurs de gaz à effet de serre et établir une relation avec le niveau de développement et les choix énergétiques.

CONCILIER CROISSANCE ET DÉVELOPPEMENT DURABLE

Cette étape aborde la question de la croissance durable en montrant comment de nouveaux indicateurs de développement proposent un autre classement des pays.

« Choisissez votre indicateur » (Multimédia)



Le PIB permet de mesurer le flux de richesse créée dans un pays en une année. Mais il ne dit rien sur sa répartition, sur l'état de santé ou l'éducation de la population, ni sur les conséquences environnementales de la croissance. Ainsi, de nouveaux indicateurs sont proposés pour compléter la vision issue de la référence au PIB. Le visiteur joue avec un multimédia qui lui permet de classer les pays du monde selon leur PIB, PIB/habitant, indice de développement

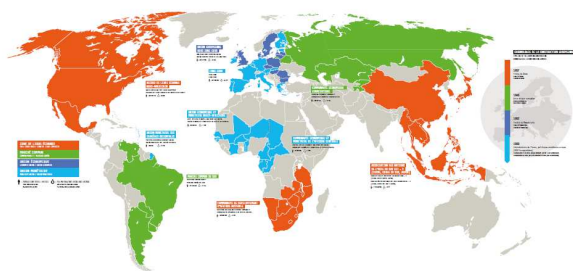
humain (IDH), indice de "planète heureuse" (IPH). Il peut aussi créer son propre indicateur à partir des données disponibles. Ce multimédia peut être testé à 2 ou 3, incitant ainsi les visiteurs à discuter entre eux.

Liens avec les programmes.			
5 ^{ème} , Géographie			
Thèmes	Connaissances	Démarches	Capacités
La question du développement durable / Les dynamiques de la population et le développement durable.	Croissance démographique et développement. La population mondiale continue d'augmenter même si le rythme de cette croissance se ralentit. La croissance démographique est mise en relation avec les enjeux du développement durable, aux différentes échelles.	[...] Ces études de cas sont mises en contexte sur les planisphères de la croissance de la population et sur celui du développement humain.	Décrire et expliquer : la relation entre croissance démographique et besoins des populations. [...]
Des sociétés inégalement développées / Des inégalités devant la santé.	Santé et développement. L'amélioration de la santé au niveau mondial coexiste avec des inégalités sanitaires à toutes les échelles qui sont mises en relation avec les inégalités de développement.	[...] Cette étude débouche sur le constat des inégalités sanitaires dans le monde.	[...] Lire et décrire des planisphères de l'espérance de vie, de la mortalité infantile, de la pandémie.
Des sociétés inégalement développées / Des inégalités devant l'alphabétisation.	Éducation et développement. L'inégal accès à l'éducation et au savoir représente un frein majeur au développement, en particulier lorsqu'il touche les femmes. [...]	On confronte des cartes de l'accès à l'éducation et de la richesse à l'échelle mondiale. [...]	[...] Lire et décrire les principales inégalités sur un planisphère de l'alphabétisation ou de l'accès à l'éducation.

Liens avec les programmes (suite).			
5 ^{ème} , Géographie			
Thèmes	Connaissances	Démarches	Capacités
Des sociétés inégalement développées / La pauvreté dans le monde.	Pauvreté et développement Une part importante de l'humanité vit dans la pauvreté. La pauvreté constitue un frein au développement et un accélérateur des crises environnementales.	À l'échelle mondiale des cartes et des indicateurs statistiques (indicateurs de pauvreté humaine, de richesse et de développement humain) sont confrontés pour mettre en évidence les inégalités de développement.	[...] Lire et décrire une carte significative de la richesse et de la pauvreté dans l'espace mondial.
4ème, Géographie			
Les territoires dans la mondialisation / Les États-Unis.	L'étude met en évidence les espaces majeurs de la puissance et les différenciations spatiales qui découlent de la métropolisation et de la littoralisation des activités.	L'étude s'appuie sur des exemples de la puissance des États-Unis dans le monde. [...]	[...] Localiser et situer sur un planisphère les principaux pôles de puissance mondiaux.
Les territoires dans la mondialisation / Les puissances émergentes.	La montée en puissance des pays émergents. Elle a des conséquences sur l'organisation de leur territoire et génère à la fois du développement et de nouvelles inégalités socio-spatiales.	[...] L'étude conduit à la réalisation d'un croquis de l'organisation du territoire choisi.	Localiser et situer : [...] les grands pays émergents sur un planisphère. [...] Décrire et expliquer les caractéristiques essentielles d'un pays émergent.
Les territoires dans la mondialisation / Les pays pauvres.	Les États les plus pauvres présentent des caractéristiques communes : déficit de développement et pauvreté, marginalisation économique, [...] mais aussi perspectives de développement.	Étude de cas au choix : un « pays moins avancé » (PMA).	Localiser et situer : [...] quelques PMA. Décrire et expliquer les caractéristiques essentielles d'un PMA à partir de l'exemple de l'État étudié.
Questions sur la mondialisation / La mondialisation et ses contestations.	Les effets économiques, sociaux, environnementaux, culturels de la mondialisation font l'objet de débats contradictoires.	Un débat à enjeu spatial fort, au choix.	

Liens avec les programmes (suite).			
3 ^{ème} , Géographie			
Thèmes	Connaissances	Démarches	Capacités
Le rôle mondial de la France et de l'Union européenne / L'Union européenne, une union d'États.	[...] Plusieurs critères sont mobilisés pour établir une différenciation entre les États et les régions de l'Europe et souligner les contrastes de l'espace européen.	La dynamique d'élargissement et les liens qui unissent les États sont étudiés à partir de cartes (UE, zone euro, espace Schengen...) et sur un exemple de candidature d'adhésion.	[...] Identifier et décrire une forme de contraste de l'espace européen.

« Zones d'intégration régionale dans le monde » (Fresque)



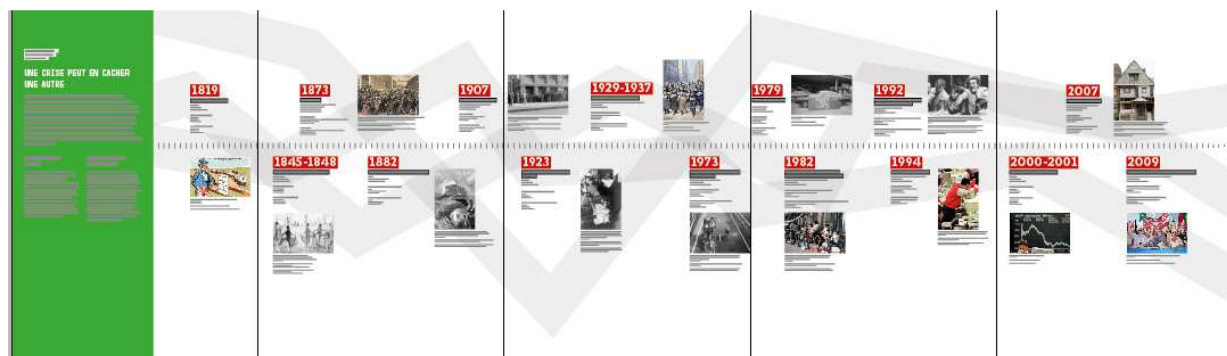
Afin de renforcer le développement économique et de favoriser les échanges, les pays ont tendance à se regrouper pour former des zones d'intégration. Celles-ci peuvent prendre plusieurs formes, en fonction du degré d'intégration : libre-échange, marché commun, union économique ou union monétaire. Un planisphère représente les 10 zones d'intégration actuelles dans le monde.

Liens avec les programmes			
3ème, Histoire, Géographie			
Thèmes	Connaissances	Démarches	Capacités
Une géopolitique mondiale (depuis 1945) / Géopolitique du monde actuel.	Les principales lignes de force de la géopolitique mondiale.	L'étude s'appuie sur une carte géopolitique du monde actuel. Elle met en évidence : la multipolarité (les États-Unis, superpuissance mondiale, l'émergence de nouvelles puissances, le caractère inédit de la construction européenne) ; la persistance d'un foyer de conflits au Moyen Orient.	Connaître et utiliser les repères suivants : le traité de Maastricht (1992) ; l'euro, monnaie européenne (2002). Situer sur une carte les grandes puissances et le Moyen-Orient comme un foyer de conflits.
Le rôle mondial de la France et de l'Union européenne / L'Union européenne, une union d'États.	Un territoire en construction. Les contrastes territoriaux à l'intérieur de l'Union européenne. Plusieurs critères sont mobilisés pour établir une différenciation entre les États et les régions de l'Europe et souligner les contrastes de l'espace européen. L'UE tente de réduire les écarts par sa politique régionale et de cohésion des territoires.	La dynamique d'élargissement et les liens qui unissent les États sont étudiés à partir de cartes (UE, zone euro, espace Schengen...) et sur un exemple de candidature d'adhésion. L'étude s'appuie sur la lecture d'un petit nombre de cartes qui permettent d'identifier les principaux contrastes spatiaux.	Localiser et situer : les États de l'Union européenne et leurs capitales ; les villes où siègent les institutions de l'UE ; les pays de la zone euro, de l'espace Schengen ; les principales métropoles européennes ; la mégalopole européenne.
Le rôle mondial de la France et de l'Union européenne. / La France et l'Union européenne : influence mondiale, puissance incomplète.	Réalités et limites de la puissance de l'Union européenne. À l'échelle du monde, l'Union européenne apparaît comme un pôle économique et commercial majeur, appuyé sur la puissance financière de l'euro, mais dont le rôle diplomatique et militaire reste limité.	La puissance européenne est replacée dans le contexte mondial (richesse, développement, droits de l'homme...) et des pôles majeurs de l'organisation de l'espace mondial.	Localiser et situer l'Union européenne sur un planisphère des grands pôles de puissance mondiaux. Identifier des attributs de la puissance de l'Europe et des limites à cette puissance.

TRAVERSER LA CRISE

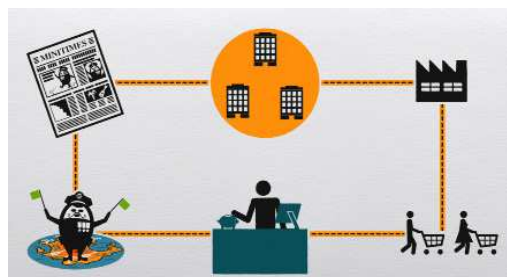
L'histoire et l'économie aident à comprendre les mécanismes qui ont favorisé l'émergence et l'évolution de la richesse dans le monde : spécialisation des pays, accumulation du capital (physique et humain) et innovation. La croissance de cette richesse fluctue. Les crises se déclenchent régulièrement, provoquant chômage, faillites, réajustements et réformes des institutions économiques. Quelques exemples historiques pris dans le monde entier familiariseront le visiteur avec les crises et les politiques de régulation. L'exposition donne aussi la parole à différents experts pour leur analyse concernant la soutenabilité de la croissance mondiale pour les années à venir.

« Une crise peut en cacher une autre » (Fresque)



Cette grande fresque graphique présente une chronologie des principales crises emblématiques à travers le monde depuis le début du 19^{ème} siècle. Elle met en évidence les différentes origines des crises (crise de subsistance, crise de change, crise de la dette, chocs pétroliers, ...), leur nature (conjoncturelle ou structurelle) ainsi que l'ampleur géographique des bouleversements économiques qu'elles ont provoqués.

« Crise » (Film)



Ce film d'animation explique comment une crise de confiance dans la sphère financière (un État qui annonce ne plus vouloir rembourser sa dette) peut se propager dans l'ensemble de l'économie, même quand la crise de départ repose sur des informations non avérées. Il évoque également le rôle des régulateurs, comme les banques centrales, qui empêchent la propagation de la crise.

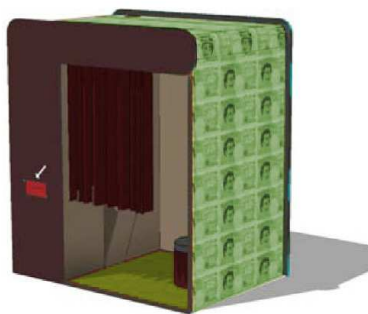
Pas de lien direct avec les programmes pour ces deux éléments.

« Paroles d'économistes » (Film)



Des économistes ont été interrogés sur les questions sous-jacentes à cette troisième séquence de l'exposition : La croissance rend-elle heureux ? Est-elle illimitée ? Pourquoi les crises reviennent-elles toujours ? Quel est le rôle des économistes ? Nous profiterons de la diversité des points de vue exprimés par ces experts pour laisser la place aux différentes visions et prises de position.

Liens avec les programmes			
4 ^{ème} , Géographie			
Thèmes	Connaissances	Démarches	Capacités
Questions sur la mondialisation / La mondialisation et ses contestations.	Les effets économiques, sociaux, environnementaux, culturels de la mondialisation font l'objet de débats contradictoires.	Un débat à enjeu spatial fort, au choix.	
5 ^{ème} , Géographie			
La question du développement durable / Les dynamiques de la population et le développement durable.	Croissance démographique et développement. La population mondiale continue d'augmenter même si le rythme de cette croissance se ralentit. La croissance démographique est mise en relation avec les enjeux du développement durable, aux différentes échelles.	[...] Ces études de cas sont mises en contexte sur les planisphères de la croissance de la population et sur celui du développement humain.	Décrire et expliquer : la relation entre croissance démographique et besoins des populations. [...]

« Imprimez votre billet » (Photomaton)

Comme en écho à l'interrogation sur la richesse, l'exposition propose au visiteur d'éditer des billets à son effigie, qu'il pourra ensuite retrouver en ligne. C'est un clin d'œil à la notion de richesse que chaque visiteur emporte avec lui en souvenir de cette première approche du thème « économie » proposé par cette exposition, dans l'attente de l'ouverture de la Cité de l'économie et de la monnaie à Paris

« Un milliard d'euros en billets... broyés ! » (Sculpture)

En sortant de l'exposition, le visiteur peut visualiser le volume que représente un milliard d'euros sous la forme de 2 millions de billets de 500 euros... usagés, donc retirés de la circulation et broyés. Ce dispositif permet d'illustrer les étapes de la vie d'un billet de son émission à son retrait de la circulation par la banque centrale.

Pas de lien direct avec les programmes pour ces deux éléments.

Sources : Programmes scolaires en vigueur à la rentrée de septembre 2015.

DOSSIER RESSOURCES

PRÉPAREZ OU POURSUIVEZ VOTRE DÉCOUVERTE DE L'EXPOSITION

LES RESSOURCES EN LIGNE DE LA CITÉ DE L'ÉCONOMIE ET DE LA MONNAIE ET DE CAP SCIENCES

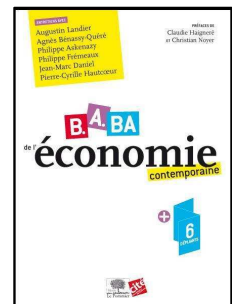
- Le [site de Cap Sciences](http://www.cap-sciences.net/au-programme/exposition/economie.htm) présente toutes les informations concernant l'exposition « Économie, l'expo jeu » (<http://www.cap-sciences.net/au-programme/exposition/economie.htm>).
- Le site web de la [Cité de l'économie et de la monnaie](http://www.citeco.fr) : www.citeco.fr.

La page « [Espace enseignant](http://www.citeco.fr/Ressources-pedagogiques-du-site) » présente des ressources pédagogiques à destination des enseignants (<http://www.citeco.fr/Ressources-pedagogiques-du-site>). La rubrique « [Découverte de l'économie](http://www.citeco.fr/Pedagogie-economique) » présente plus généralement de nombreuses ressources ludiques et interactives pour appréhender l'économie, tandis que le portail « [Pédagogie économique](http://www.citeco.fr/Pedagogie-economique) » propose une sélection de liens permettant d'accéder à des ressources et à des outils pédagogiques s'adressant à un plus large public (<http://www.citeco.fr/Pedagogie-economique>).
- Les films de l'exposition peuvent être visionnés sur notre [chaîne YouTube](https://www.youtube.com/user/citedeleconomie) : <https://www.youtube.com/user/citedeleconomie>.
- Quelques-uns des multimédias de l'exposition peuvent être consultés sur [cette page](http://www.cite-sciences.fr/francais/ala_cite/expositions/economie-krach-boom-mue/films-multimedias.html) : http://www.cite-sciences.fr/francais/ala_cite/expositions/economie-krach-boom-mue/films-multimedias.html.
- La page « [Pièces et billets](http://www.banque-france.fr/la-banque-de-france/billets-et-pieces.html) » du site de la Banque de France présente des ressources sur l'euro (<http://www.banque-france.fr/la-banque-de-france/billets-et-pieces.html>).
- Vous pouvez retrouver ici le [catalogue des ressources pédagogiques](http://www.citeco.fr/Ressources-pedagogiques-du-site) du site de la Cité de l'économie : <http://www.citeco.fr/Ressources-pedagogiques-du-site>

RESSOURCES CONÇUES POUR L'EXPOSITION

- L'ouvrage **B.A. BA d'économie** a été conçu à l'occasion de l'exposition (coédition Le Pommier / Cité des sciences et de l'industrie, 2013).

En six chapitres, ce livre préfacé par Claudie Haigneré, présidente d'Universcience et par Christian Noyer, gouverneur de la Banque de France, propose de donner les bases pour comprendre notre actualité économique : Qu'est-ce qu'un marché ? Comment l'État intervient-il ? Comment fonctionne le monde de l'entreprise ? Qu'est-ce que la mondialisation ? Prix public : 12 €.



Retrouvez la Cité de l'économie et cette exposition sur
www.citeco.fr

Et suivez notre actualité sur les réseaux sociaux



Sur Twitter

L'actualité de la
pédagogie de l'économie



Sur Facebook

Nos événements,
Nos vidéos, notre jeu
Cit€co



Sur YouTube

Plus de 40 vidéos
pédagogiques.